

Kiss Mónika

Tarján (Huber) Oszkár - műtővös, szobrász

1875, Budapest – 1933, Budapest

Tanulmányok:

- *Országos Magyar Királyi Iparművészeti Iskola*, ötvös szakosztály (1891–1895)
- (zománckísérleteket folytatott Wartha Vincze professzor műhelyében hosszabb ideig 1895 és 1900 között)
- Münchenben (? – ?), és Párizsban René Lalique-nál is tanult (1903 ? – 1904 ?)

Kitüntetések:

- 1901. A kereskedelemügyi miniszter állami érme
- 1902. A torinói nemzetközi iparművészeti kiállítás aranyérme
- 1904. A st. louis-i világkiállítás bronz- és ezüstérme
- 1905. A kereskedelemügyi miniszter állami érme
- 1906. A kereskedelemügyi miniszter 2000 koronás állami nagydíja
- 1929. Az egri egyházművészeti kiállítás érseki nagydíja

Múzeumok, kincstárak, ahol művei megtalálhatóak:

- Iparművészeti Múzeum, Budapest
- Schmuckmuseum, Pforzheim
- Főszékesegyházi Kincstár, Esztergom
- Fogadalmi Templom, Szeged

- Összesen 32 ékszerről, 5 egyházi ötvöstárgyról, 15 egyéb ötvöstárgyáról, 1 díszkútról, 2 kisplasztikáról, 4 érméről és 5 plakettjéről, vagyis összesen 65 művéről lehet tudni. Ezek mellett körülbelül 256 ékszerről, 43 használati ötvöstárgyról, 10 egyházi ötvösműről, 2 bronzplasztikáról és 4 plaketről van leírás vagy említés.
- Az *Iparművészeti Társulat* 1900-as karácsonyi kiállításán magyaros, erdélyi zománccmunkák stílusaira emlékeztető ékszerekkel tűnt fel először. Zománccos ékszerei nagy sikert aratnak.
- 1903 szeptemberében névváltoztatás: innentől hivatalosan is Tarján Oszkárnak hívják, de már 1902-től használja ezt a nevet a Huber Oszkár helyett. A névváltoztatás indoka az volt, hogy a korabeli sajtó több művészt is azzal a kritikával illetett, hogy „*idegen hangzású neveikkel kétségessé teszik a magyar iparművészet sikerét.*” – Arany- és Ezüstműves Ipar, 1903. márczius 1, 7.o.).
- A Kelenhegyi út 12–14. szám alatt Kann Gyula tervei alapján 1903-ban felépült műterembérbházban *Tarján-Huber Oszkár* is bérel műtermet.
- 1904 nyarán a Hódmezővásárhelyen szervezett kiállításra meghívták, mint kiállítót. (A kiállítókról egy fénykép is fennmaradt, ott láthatjuk Tarján Oszkárt is).

Ékszerek

Az **első korszak** (1900–1903) a magyaros motívumokkal, vagyis a magyar szűrhimzés motívumkincse által ihletett formákkal kialakított ékszereké. Főleg násfákat tervez és készít láncsal együtt. Az ékszerek motívumainak inspirációja lehettek Huszka József *Magyar ornamentika* című művének különböző himzés- és szűrmintái. Az ékszerek általános jellemzői:

- lendületes rajzolat, pompás színvilág
- főleg ezüst alap a zománcokhoz (néha arany)
- jellegzetesen népi motívumok: szív, rózsza, karélyos-köríves motívum
- sok virág- és növénymotívum
- *zománchasználat*: limoges-i opálmotívumot, opalescens zománcot, opákmotívumot és „grisaille”-motívumot is használt
- *kövek*: színes üveg használata drágakövek helyett, illetve amethyst, gyöngy, topáz

Az ékszerek **második csoportjába** az *Iparművészeti Társulat* 1904-es karácsonyi kiállításának anyaga tartozik. Teljesen más stílus jelenik meg nála, Prékopa Ágnes 1992-es tanulmánya szerint ezek a „franciás” ékszerek, pl. a Lalique ékszerekhez hasonló motívumokat használó függők és szarufésű. Jellemzőik:

- új zománctechnika: ajour zománc
- a francia art nouveau jellegzetes motívumai is megjelennek: állatmotívumok (páva, japán repülőhal - Lalique-nál is van); női alak (díszfésűn)

Sajnos 1911 utáni ékszeréről nincs képünk, de kiállítási katalógusokból tudjuk, hogy násfákat még az 1920-as években is készített.

Egyéb ötvösmunkái

Főleg használati tárgyak. Az 1901–1902 körül kiállított tárgyai ugyanazt a motívumvilágot idézik, mint az ékszerek első csoportja. Jellemzőik:

- egy-egy motívum ismétlődik körben (ezek a násfákon is megjelenő népi motívumok)
- fekete színű craquelé zománc használata
- motívumok: madáralak, három apró levélben végződő inda

Második, „franciás” korszakából egy serlegről tudunk. Ez az első és egyben utolsó műve ebben a kategóriában, amely a francia hatás alatt készült, a következő ötvöstárgyai már a szecesszió formáitól, motívumaitól kissé eltávolodó stílust mutatnak. A serleg jellemzői:

- felül nyitott, felfelé szélesedő, domborított ezüstserleg
- motívum: egy vékony fenyőág tekeredik felfelé, amelyhez tűlevelek és tobozok kapcsolódnak (szintén Lalique-hatás, az ő egyik üveg és ezüst kelyhén látunk nagyon hasonló díszítőelemeket)

Az első korszak ékszerei



Zománcos násfák az 1901-es szegedi iparművészeti kiállításról (MI 1901, 217.) és Zománcos násfa az 1901-es karácsonyi kiállításról (MI 1901, 259.)



Zománcos násfa a Magyar Nemzeti Múzeum gyűjteményéből és Zománcos násfák az 1901. évi karácsonyi kiállításról (MI 1901, 275.)



Magyar hímzésmenták Huszka József *Magyar ornamentika* című művéből



Zománcos násfák az Iparművészeti Múzeum gyűjteményéből, 1900 körül (Leltári számok: 6820, 6821) és Zománcos násfa a Nagyházi Galéria és Aukciósház 151. aukciójáról (2008), 1902 körül



Zománcos násfák a pforzheim-i ékszermúzeum gyűjteményéből, 1902 körül

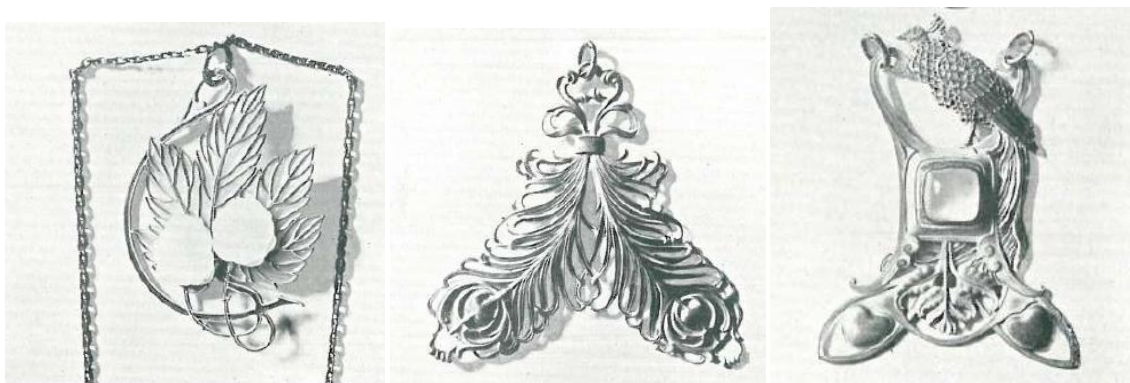
A második korszak ékszerei



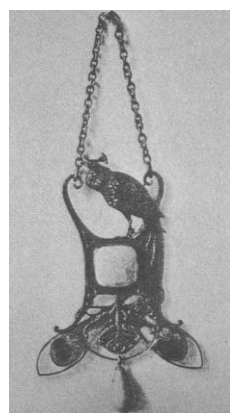
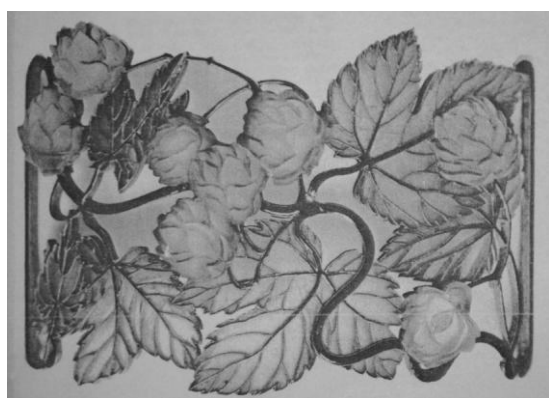
Zománcos násfa repülő hal motívumával az Iparművészeti Múzeum gyűjteményéből (Leltári szám: 6826) és Faragott fésű szaruból ékkövekkel az Iparművészeti Múzeum gyűjteményéből, 1905 (Leltári szám: 6825)



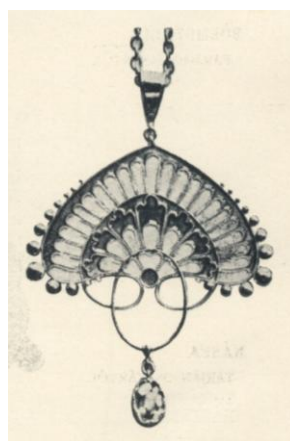
René Lalique: Fésű, 1898 és René Lalique: Fésű, 1897–1898



Zománcos ékszerek az 1904-es karácsonyi kiállításról, a „franciás” ékszerek (MI 1905, 28.)

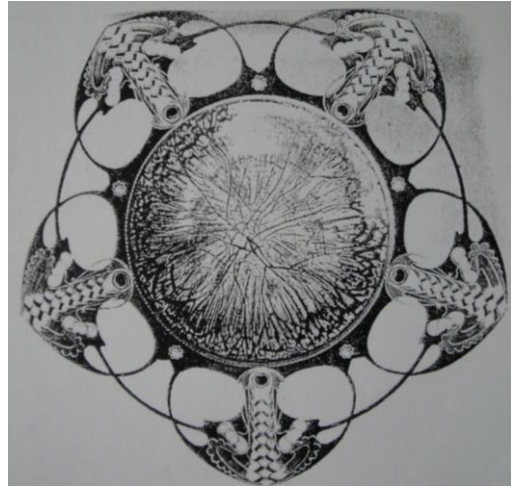
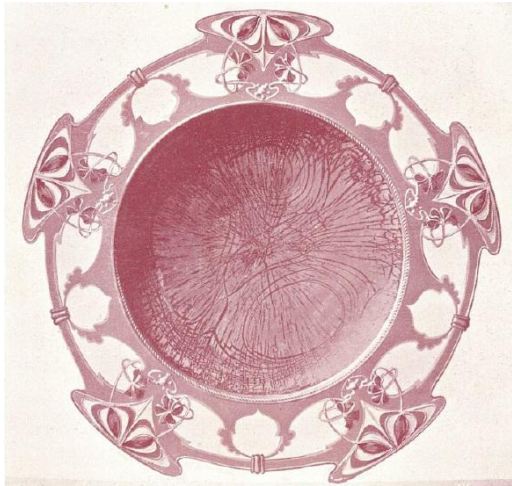


René Lalique: Leveles nyakék, Budapest, Iparművészeti Múzeum, 1898–1900 körül és René Lalique: Pávás függő, 1898–1900 körül



Zománcos násfák az 1904-es miskolci iparművészeti kiállításról
(A miskolci iparművészeti kiállítás katalógusa, 1904)

Egyéb ötvösművek az első korszakból



Zománcos csésze az 1901-es karácsonyi kiállításról, 1900 (MI 1901, 275.) és Zománcos csésze az 1902-es torinói nemzetközi iparművészeti kiállításról

Egyéb ötvösmű a második korszakból



Domborított serleg az 1904-es karácsonyi kiállításról (MI 1905, 39.)



René Lalique: Tűlevelekkel és tobozokkal díszített ezüst és opálüveg kehely, 1902